



COFIL animalerie Biogéosciences
29/06/2021

1/ Compte rendu de notre réunion



Compte rendu du Comité de pilotage « service animalerie Biogéosciences » du 7 octobre 2020 9h30

Personnes présentes :

- Thomas SAUCEDE
- Yannick MORET
- Sébastien MOTREUIL
- François BRETAGNOLLE
- Jean Emmanuel Rollin
- Marie-Charlotte ANSTETT
- Philippe Louâpre
- Isabelle SANTACROCE
- Aude BALOURDE

Personne en visio: Rémi Watier

Personnes excusées :

Bruno Faivre, Arnaud Brayard, Jérôme Moreau, Emmanuel FARA

-----Bilan du premier semestre-----

Rien à signaler de particulier lors de ce premier semestre, toutes les demandes ont été validées, chaque programme de recherche a pu bénéficier du personnel, de la place et des instruments utiles à son déroulement.

Des demandes ponctuelles ont aussi eu lieu mais à la marge, une solution a toujours été trouvée pour y répondre.

Au niveau du matériel seul un problème de climatisation non prévu pose soucis car elle va devoir être changée et son coût ne pourra pas être pris intégralement par le service (le devis n'est pas encore en notre possession mais les devis précédents effectués pour changer le même type de matériel nous laisse à penser que nous aurons une facture avoisinant les 4000€).

Seul 1300€ précédemment programmé pour la réfection d'une partie du réseau d'air comprimée de l'animalerie pourront être injectés pour ce remplacement (Cf **chapitre 3** budget en cours).

-----Récapitulatif des projets scientifiques qui seront accueillis dans l'animalerie Biogéosciences sur la période du 01/07/2021 au 31/12/2021. -----

Toutes les demandes ont été validées comme pour le précédent semestre (vous trouverez le récapitulatif et le détail de toutes les demandes au **chapitre 2** de ce document).

Il est à noter qu'il y aura plus de salles ou emplacements libres pour une utilisation ponctuelle durant le prochain semestre, ceci est très certainement momentané car lié au faible nombre de stages (M1 et M2) proposés.

Cette année a été fortement impactée par la COVID19, et les incertitudes sanitaires ont peu incité les chercheurs de Biogéosciences à proposer autant de stages que les années précédentes.

-----Budget en cours (chapitre 3) -----

Pour rappel, le budget de l'animalerie Biogéosciences est de 6500€, il est divisé en deux parties distinctes:

- 1- Budget utilisé pour le fonctionnement de l'animalerie du bâtiment Gabriel (5000€ HT)
- 2- Budget utilisé pour l'accueil et le maintien de souris dans l'animalerie centrale (1500€ HT)

Actuellement nous avons dépensé 54% du budget global ce qui est tout à fait normal à cette période de l'année.

Dans les dépenses non prévues sur ce deuxième semestre, en plus de la climatisation à remplacer, nous aurions la remise en fonction du puit Gabriel (puit de 15m de profondeur qui alimentait les aquariums ce situant au sous sol et les sanitaires du bâtiment Gabriel, cf. **Annexe 1**).

Après contrôle de la qualité de l'eau, il s'avère que celle-ci serait parfaite pour nos élevages aquatiques ~~divers~~ et nous éviterait de devoir retraiter l'eau de la ville chargée en chlore.

Le coût de cette remise en service serait de 700€ HT (pris d'une pompe vide cave).

Le budget animalerie ne permettra pas de couvrir seule le remplacement de la climatisation. Le service aura besoin d'une aide supplémentaire de l'équipe d'écologie ou/et de l'UMR pour effectuer ce remplacement indispensable au service.

Les principales dépenses de fonctionnement ayant déjà été faites, le reste du budget devrait permettre, sauf mauvaises surprises difficilement prévisibles, de finir ce deuxième semestre.

-----Questions et informations diverses-----

-A noter que Jean Emmanuel va s'investir un peu plus dans les activités du service lors de ce deuxième semestre, il sera impliqué principalement dans les sorties terrain de prélèvements.

- Au niveau des locaux, il est à noter que le local contenant le puits « Gabriel » n'est actuellement pas utilisé et qu'il pourrait l'être dans l'avenir pour:
 - stoker du matériel de terrain (matériel du service plongée scientifique et autre)
 - tester du matériel aquatique (caméra et autre capteurs étanches)
 - accueillir, en partie, des organismes aquatiques d'eau froide (proximité du puit très intéressante).

Sébastien doit en parler avec Emmanuel Fara et Olivier Mathieu qui siègent à la commission des locaux pour qu'ils tiennent compte de nos besoins et de notre candidature pour récupérer cet espace non utilisé.

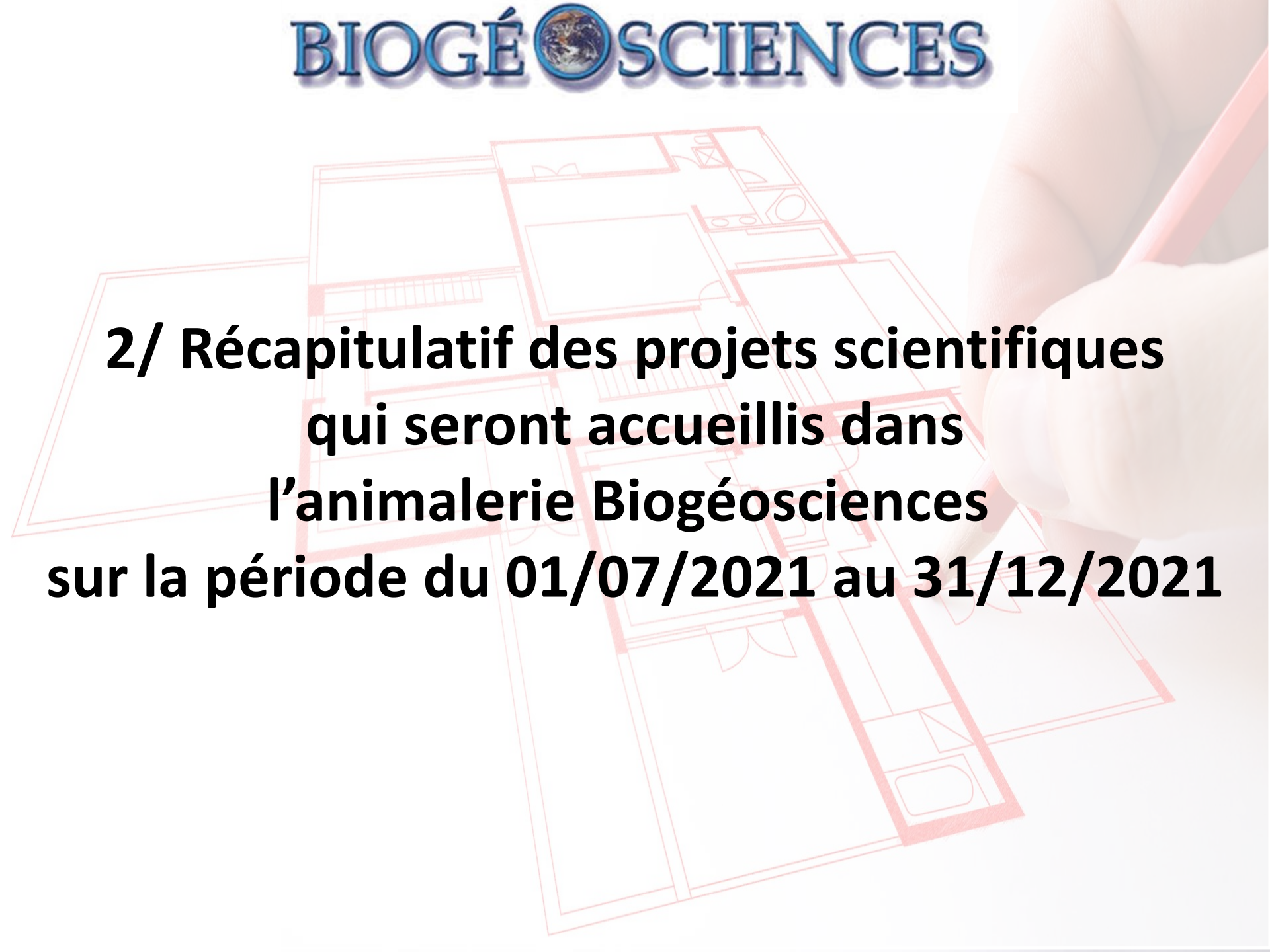
- Suite à une question de Thomas concernant le contrôle au niveau du service animalerie des compétences des personnes travaillant sur des animaux (cf **annexe 2**), Sébastien répond qu'actuellement nous n'accueillons pas de vertébrés dans les locaux de l'animalerie Gabriel, les personnes travaillant sur des invertébrés ne sont pas assujetties au même règles et formations obligatoires.

En septembre l'arrivée de poissons dans le laboratoire va changer cette situation, une fois les poissons arrivés dans nos locaux, une demande d'agrément sera faite au niveau de la DDPP impliquant par la suite le contrôle par le responsable du service des habilitations et formations des personnes travaillant sur ces organismes. Sébastien mettra à ce moment là en ligne un document (tableau) qui sera accessible à tous et ou chacun pourra renseigner ses habilitations et formations.

Sur une demande d'Emmanuel Fara et Thomas Saucède, tout le personnel Biogéosciences travaillant sur des vertébrés hors animalerie Gabriel, devront elles aussi dès septembre fournir leur livret de compétences pour que toutes les habilitations et formations soient centralisées au niveau du service de l'animalerie en cas de contrôle de la DDPP.

Fin du COPIL à 11H20

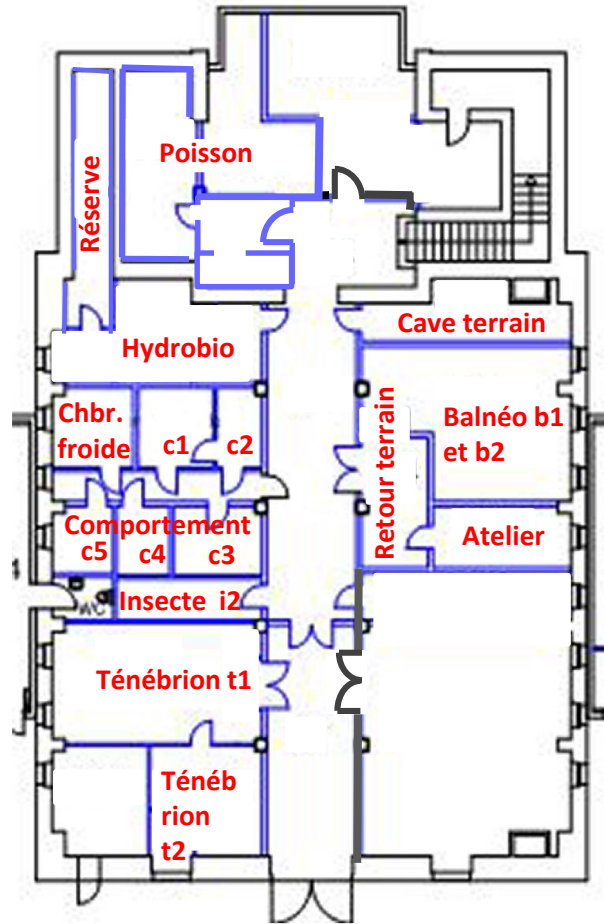
Rédaction du compte rendue par Isabelle Santacroce et Sébastien Motreuil



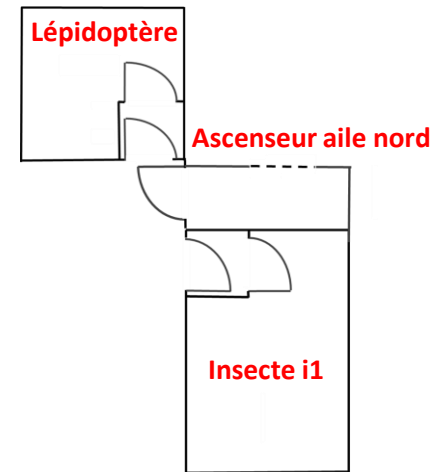
**2/ Récapitulatif des projets scientifiques
qui seront accueillis dans
l'animalerie Biogéosciences
sur la période du 01/07/2021 au 31/12/2021**

Rappel: Plan général de l'animalerie

Sous sol aile centrale Gabriel



4 ème étage aile nord Gabriel

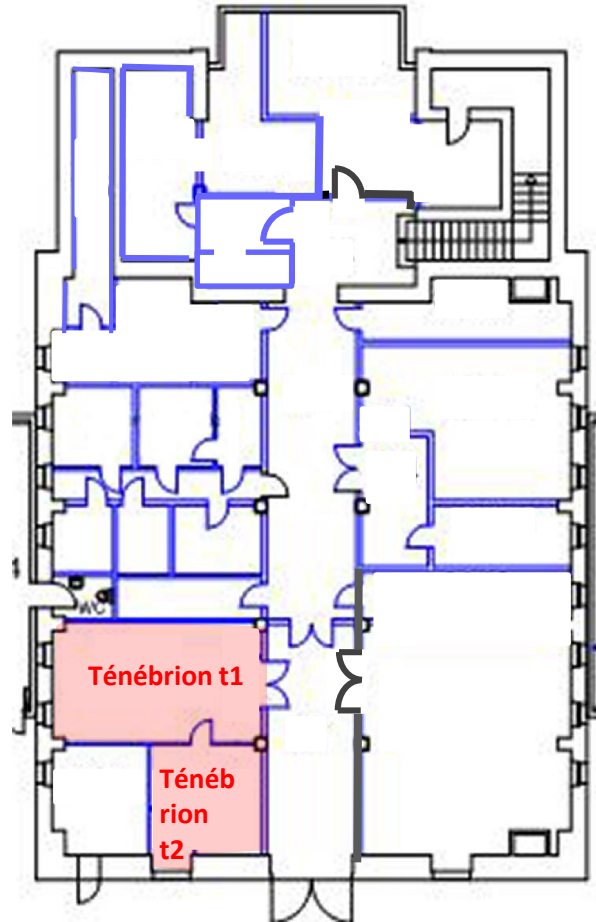


Insectes Ténébrions

Projet Yannick Moret et Agathe Crosland (éco-évo)

Besoin en matériel spécifique: non

Salle(s) demandée(s):
Ténébrion t1) et t2



Période:

du 1er juillet 2021 au 31 décembre renouvelable.

-Aide technique:

1 personne sur 2 journées par semaine pour l'entretien des élevages et mesures diverses
Important: implication nécessaire des personnes travaillant sur ce projet (permanents et stagiaires) au niveau de l'entretien de routine et nourrissage

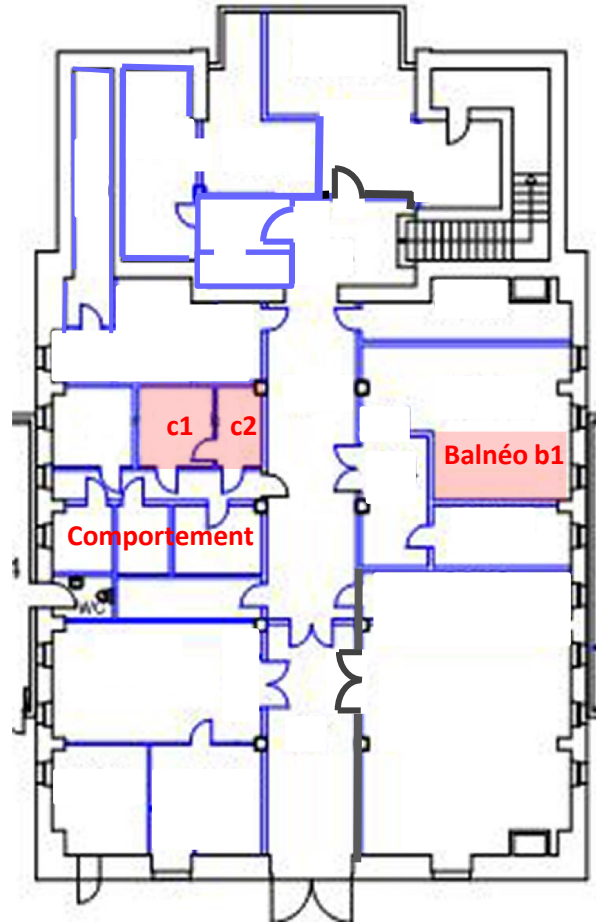
Proposition: A. Balourdet 2 jours /semaine

Crustacés Gammares et Aselles

Projet Marie Jeanne Perrot-Minnot (éco-évo) et Camille Sophie Cozzarolo.

Besoin en matériel spécifique: non

Salle(s) demandée(s):
Balnéo b1 + comportement c1 et c2



Période:

du 1er septembre au 31 décembre 2021.

-Aide technique:

Entretien de routine, participation à une expérimentation (déparasitage laser) et terrain

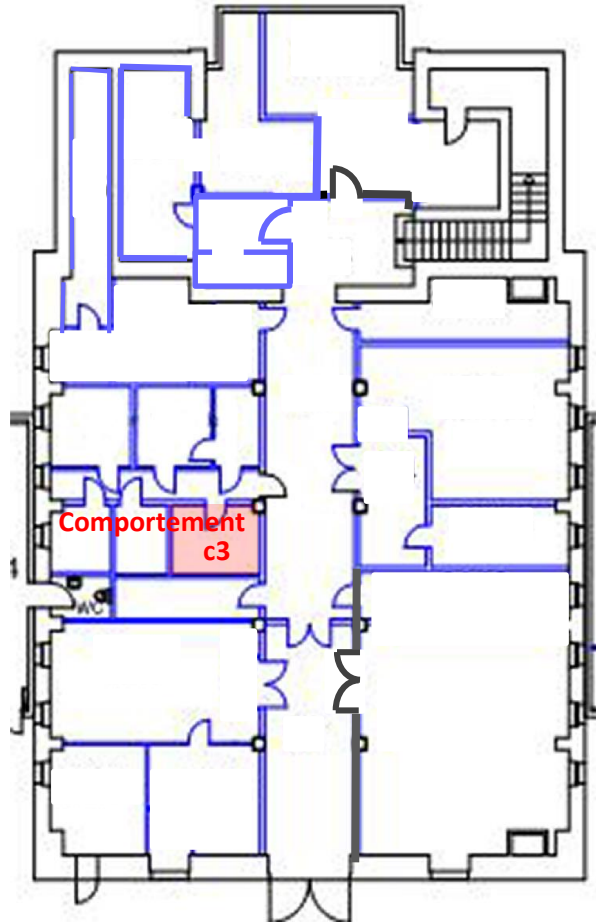
Proposition: A. Balourdet 10 jours décomposés en 20 demi-journées pour expérimentation diverses et terrain (4 demi-journées) avec J.E. Rollin. Montage dispositifs comportement avec S. Motreuil et aide terrain (4 demi-journées)

Insectes Ténébrions

Projet Thierry Rigaud et Agathe Crosland (éco-évo)

Besoin en matériel spécifique: 3 enceintes thermostatées

Salle(s) demandée(s):
Comportement c3



Période:

du 1er juillet 2021 au 01 septembre 2021 .

-Aide technique:

1 personne sur 2 journées pour l'entretien des lignes (déjà programmée avec fiche de Yannick car ce sont les mêmes lignes).

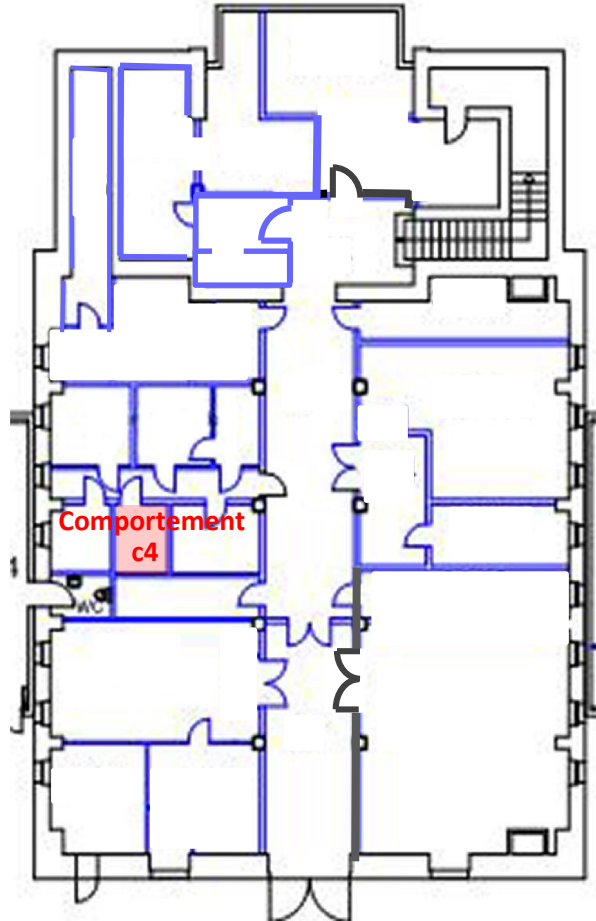
Proposition: A. Balourdet 2 jours /semaine (déjà programmée avec fiche de Yannick car ce sont les mêmes lignes).

Tardigrades

Projet Gabriele Sorci et Bruno Faivre (BIOME)

Besoin en matériel spécifique: 3 enceintes climatiques (déjà disponibles) et une binoculaire (10x à 80 disponible dans le labo)

Salle(s) demandée(s):
Comportement c4



Période:
du 1^{er} juillet 2021 au 31 décembre 2021, renouvelable.

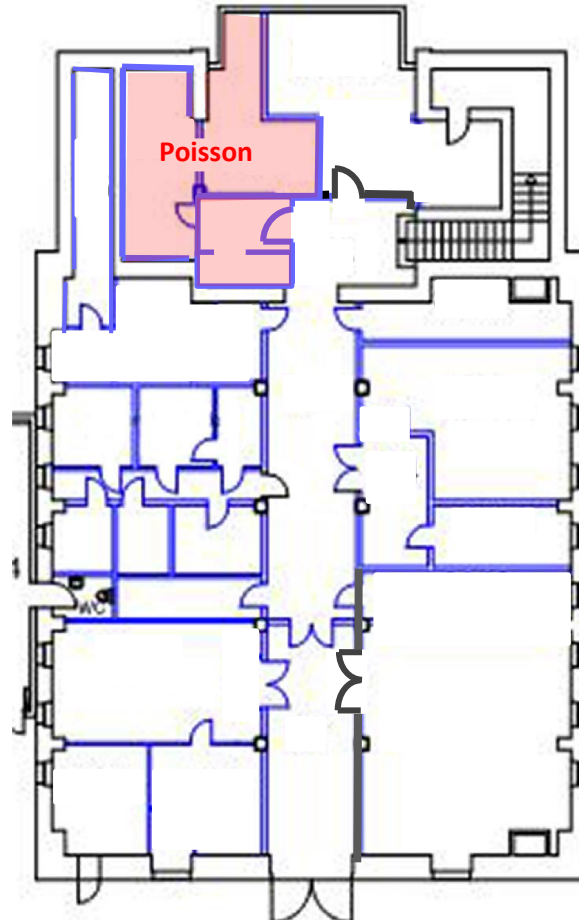
-Aide technique: non

Vertébrés aquatiques poissons Tilapia

Projet Paul Alibert (équipe BIOME)

Besoin en matériel spécifique: non

Salle(s) demandée(s):
Poisson



Période:

du 1er septembre 2021 au 31 décembre, renouvelable.

-Aide technique:

1 personne sur 2 ½ journées par semaine pour l'entretien des aquariums, nourrissage et participation au suivi morphométrique.

Important: implication nécessaire des personnes travaillant sur ce projet (permanents et stagiaires) au niveau de l'entretien de routine, nourrissage et astreintes.

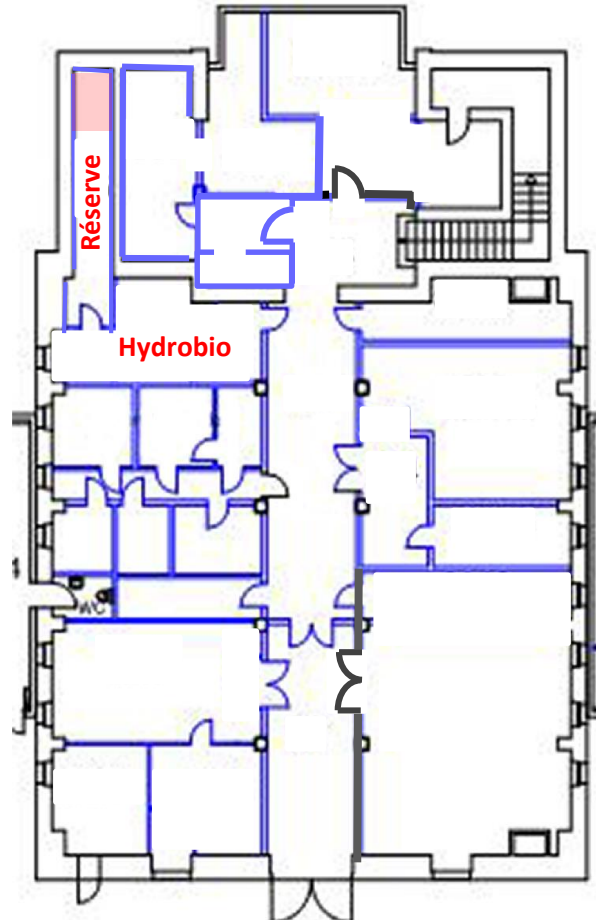
Proposition: S. Motreuil pour les 2 demi journées/semaine comprenant une participation au suivi morphométrique.

Insectes Lépidoptères et Coléoptères

Projet Philippe Louâtre (équipe éco-évo)

Besoin en matériel spécifique: non

Salle(s) demandée(s):
Lépidoptère + ½ insecte i1
et ¼ de la réserve

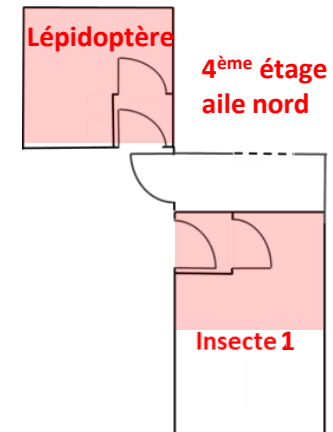


Période:

du 1er juillet 2021 au 31 décembre 2021 renouvelable.

-Aide technique: 2h/semaine pour entretien des souches

Proposition: A. Balourdet

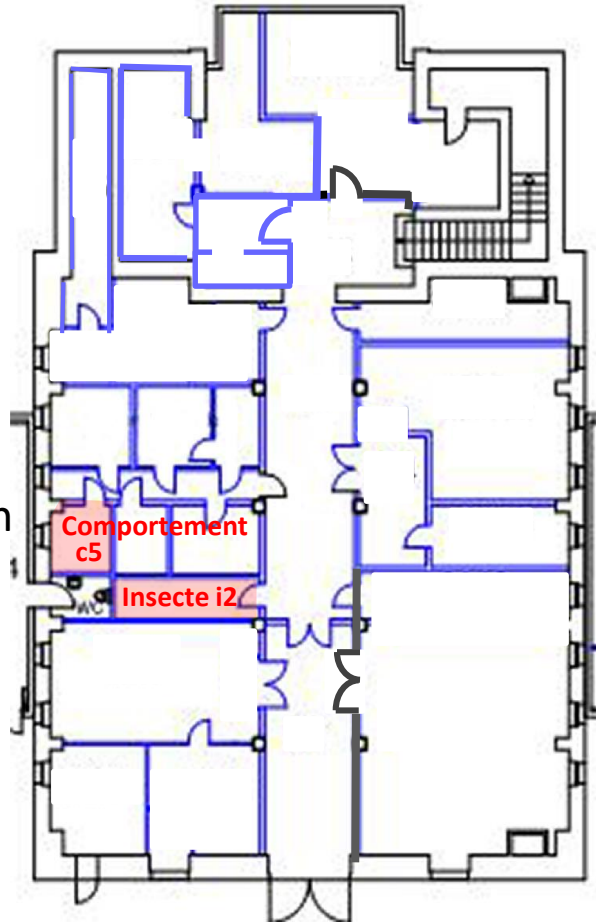


Insectes Cochenilles

Projet Marie Charlotte Anstett et Maxime Duchet-Annez (équipe CRC)

**Besoin en matériel
spécifique:** non

Salle(s) demandée(s):
Insecte i2 pour 2 cycles de
reproduction de la
cochenille (3 mois mini)
+ comportement c5 pour un
élevage de cochenilles
+ ½ insecte i1 mise en place
de une ou deux chambres
de culture



Période:

du 1er juillet 2021 au 31
décembre 2021 renouvelable.

-Aide technique: Non

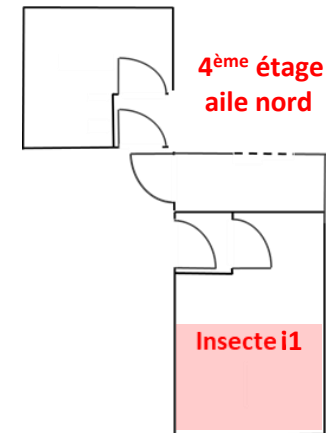
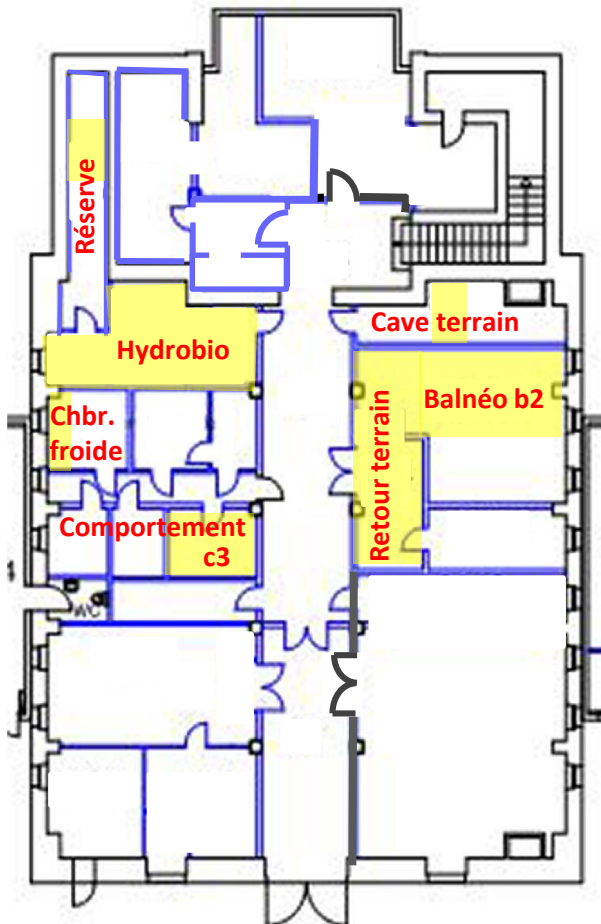


Tableau récapitulatif des besoins en salles, matériels et personnels techniques pour la période allant du 01/07/2021 au 31/12/2021

Utilisateurs	Equipe	Animal	Période	Salle(s)	Temps Tech.	Matériel spécifique
Paul Alibert	BIOME	Tilapia	07 à 12 2021	Poissons	1j/sem S. Motreuil	non
M-C Anstett	CRC	Cochenille	07 à 06 2021	Insectes 2, ½ 1 et C. 5	non	non
Maxime Duchet-Annez	CRC	Cochenille	07 à 06 2021	-----	-----	-----
Philippe Louâpre	Éco-évo	Lépidoptère Coléoptère	07 à 06 2021	Lépidoptère ½ insecte i1 et ¼ réserve hydrobio	2h/sem A. Balourdet	non
Yannick Moret	Éco-évo	Ténébrion	07 à 06 2021	Ténébrion t1 et t2	2j/sem A. Balourdet	non
Agathe Crosland	Éco-évo	Ténébrion	07 à 09 2021	-----	-----	-----
Bruno Faivre	BIOME	Tardigrade	07 à 09 2021	Comportement c4	non	3 enceintes thermostatées 1 binoculaire
Gabriele Sorci	BIOME	Tardigrade	07 à 09 2021	-----	-----	-----
MJ Perrot-Minnot	Éco-évo	Gammarès et Aselles	07 à 09 2021	Balnéo b1, c1 et c2	10j A. Balourdet 2j avec J.E Rollin et 2j avec S.Motreuil	non
Camille Sophie Cozzarolo	Éco-évo	Gammarès et Aselles	07 à 09 2021	-----	-----	-----

Salles ou emplacements libres ■ pour une utilisation ponctuelle durant le prochain semestre

Sous sol centrale Gabriel



Informations complémentaires:

- c3 libre à partir du 1^{er} septembre au 31 décembre 2021
- ¼ de la réserve hydrobio libre pour stockage
- ¼ de la chambre froide libre
- ¼ de la cave terrain libre pour stockage

3/ Budget en cours

A hand is shown in the foreground, holding a red pencil and drawing a floor plan on a white surface. The floor plan consists of several rooms, including a kitchen, a bathroom, and a living area, all outlined in red. The drawing is in progress, with some lines being actively drawn by the pencil. The background is a soft, out-of-focus white.

Budget 2021 service animalerie Biogéosciences

***Animalerie bâtiment Gabriel, budget 2021 alloué de 5000€ HT:**

1er semestre 2021:

- Achat de consommables divers: 1431,93€ HT
- Entretien, réparation de diverses machines liées à l'animalerie: 871,06€ HT
- Achat d'un congélateur pour neutralisation et stockage des déchets organiques avant incinération: 310€ HT
- Achat d'un chariot: 77,23€ HT
- Achat de nourriture pour les animaux présents dans l'animalerie: 100,94€ HT

2ème semestre 2021:

- Participation à la remise en service du puit du bâtiment Gabriel pour utiliser son eau dans les salles accueillants des poissons et crustacés: 700€ HT
- Remplacement en urgence d'une de nos climatisation datant de la construction de l'animalerie: estimation 4000€ participation possible du service 1300€ (prévu ultérieurement pour la rénovation d'une partie des circuits en aire comprimé alimentant l'animalerie).

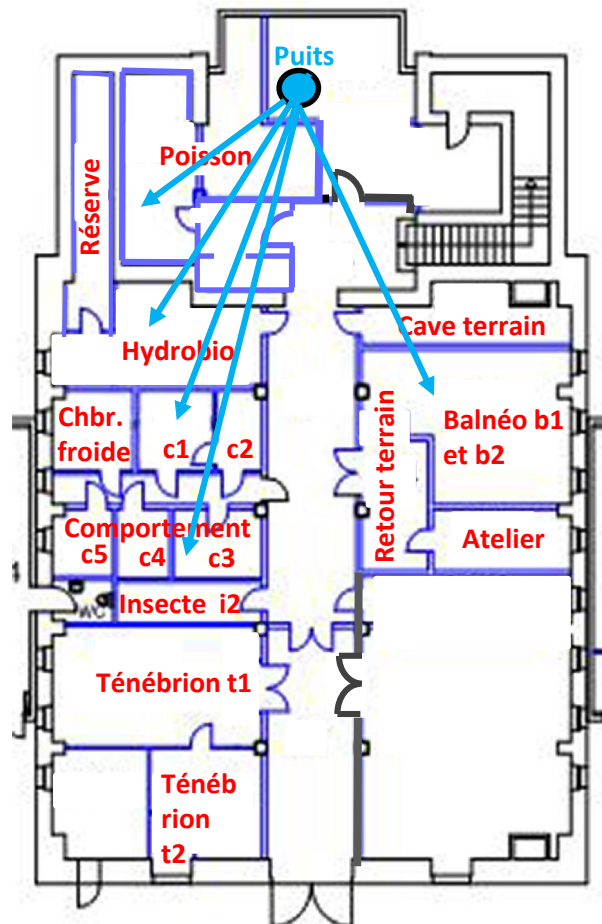
***Animalerie centrale, budget 2021 alloué de 1500€ HT**

Pour le compte de B. Faivre, G. Sorci, Nicolas Navarro, Sophie Montuire

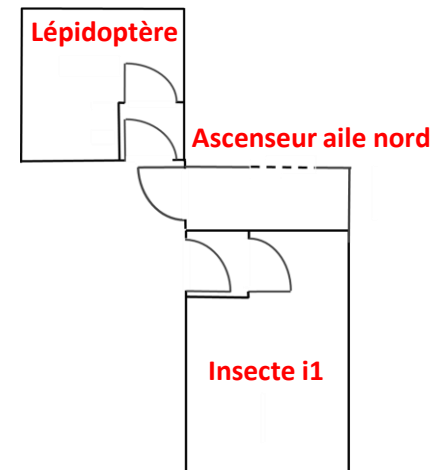
54% du budget à été consommé au 29 juin 2021, reste 2298,3 €HT pour le fonctionnement de l'animalerie bâtiment Gabriel et 750€ pour l'animalerie centrale.

Annexe 1/Situation du puits Gabriel pouvant dans le future alimenter les salles humides de l'animalerie

Sous sol aile centrale Gabriel



4 ème étage aile nord Gabriel



Annexe 2/Informations concernant les compétences obligatoires pour travailler sur des animaux vertébrés

LES FORMATIONS SPECIFIQUES EN EXPERIMENTATION ANIMALE



Transposition droit français



300N

Arrêté relatif à l'acquisition et à la validation des compétences des personnels des établissements utilisateurs, éleveurs et fournisseurs d'animaux utilisés à des fins scientifiques

4 fonctions - 3 formations - A suivre dans l'année qui suit la prise de poste	Fonctions	Formations réglementaires associées *	Correspondance FELASA
	Conception ou réalisation des procédures	Concepteur de projets utilisant des animaux (ex niveau I) Niveau requis : bac + 5 ans ou bac+2 et 5 ans d'expérience Durée minimale 57 h	B
	Application des procédures	Applicateur des procédures expérimentales aux animaux (ex niveau II) Durée : 45 h	A
	Soins aux animaux	Soigneur (ex niveau III) Durée : 34 h	C
	Mise à mort des animaux	Concepteur ou applicateur	I



Formation réglementaire complémentaire

- Pour la chirurgie expérimentale** : pour les concepteurs de projet et les personnes réalisant les interventions chirurgicales
- Pour un groupe d'espèces** (rongeurs, mammifères de rente, petits carnivores, oiseaux, animaux à sang froid, primates, faune sauvage)



Formation continue obligatoire

Pour tous : 3 jours minimum sur 6 ans.
Celle-ci doit avoir trait à l'expérimentation animale ou à la valorisation de la règle des 3R sous forme de formations pratiques, théoriques, participation à des colloques.
Pour justifier la formation et sa durée il est indispensable de détenir une attestation de présence à défaut d'une attestation de formation avec le programme.

* **Formations approuvées** par le ministère de l'agriculture et de l'Alimentaire (volume horaire et programme définis par arrêté) dispensées sous forme modulaire avec tronc commun à toutes espèces complété par un groupe d'espèce déterminé

Formations suivies à l'étranger :
reconnaissance possible pour les formations suivies dans un état de l'UE avec nécessité de suivre le module réglementation française et éthique d'une des formations françaises. Prendre contact avec le responsable pédagogique de la formation concernée

Livret individuel de compétence

Les formations et les compétences acquises sont consignées dans un **livret de compétences individuel** comprenant les informations suivantes:

- Compétences acquises
- Mode d'acquisition
- Date et durée de formation
- Date de validation de la formation

Ce livret doit pouvoir être présenté aux autorités de contrôle lors des visites d'agrément ou d'inspection inopinée des établissements.

Suppression des autorisations nominatives d'expérimenter sur animaux vivants



Autorisations des projets

Remarques : Sanctions
L'absence de formation (réglementaire et/ou continue) des personnels constitue une **non-conformité** lors de la visite d'agrément de l'établissement et impacter l'obtention ou le renouvellement de l'agrément, voire entraîner la fermeture de l'établissement avec une **contravention de 3^e et 4^e catégorie** pour le responsable de l'établissement et les personnes concernées.